



# Integrated Training Area Management STEWARDSHIP-BERICHT 2021



## CONTENTS

### Dieser Bericht

Der Stewardship-Bericht über das U.S. Army Europe and Africa (USAREUR-AF) Integrated Training Area Management Programm wird jährlich veröffentlicht und informiert über die Leistungen und Errungenschaften aller Programmkomponenten.

Der Bericht umfasst den Zeitraum vom 1. Januar bis 31. Dezember 2021.

Weitere Informationen und eine elektronische Version dieses und unserer früheren Berichte finden Sie auf unserer Website oder Facebook-Seite:

<https://srp.usareur.army.mil>

[www.7atc.army.mil/TSAE](http://www.7atc.army.mil/TSAE)

<http://www.facebook.com/usareur.srp>

Email:

[usarmy.bavaria.7atc.list.usareur-srp@army.mil](mailto:usarmy.bavaria.7atc.list.usareur-srp@army.mil)

<b>BRIEF DES KOMMANDANTEN</b>	<b>1</b>
<b>WER WIR SIND</b>	<b>2</b>
<b>AUFTRAG DES ITAM</b>	<b>4</b>
<b>GEMEINSAM SIND WIR STÄRKER</b>	<b>6</b>
<b>TRAINING REQUIREMENTS INTEGRATION (TRI) IN DER PRAXIS</b>	<b>8</b>
<b>RANGE AND TRAINING LAND ASSESSMENT (RTLTA)</b>	<b>10</b>
<b>JAHRZEHNTELANGE ITAM- INVESTITIONEN</b>	<b>12</b>
<b>LAND REHABILITATION AND MAINTENANCE (LRAM) PROJECT CATALOG</b>	<b>14</b>
<b>GEOGRAFISCHE INFORMATIONSSYSTEME (GIS)</b>	<b>16</b>
<b>NACHHALTIGKEIT AUF DEM ÜBUNGSGELÄNDE</b>	<b>18</b>
<b>WER BRAUCHT WAS</b>	<b>20</b>
<b>TAP IN</b>	<b>22</b>
<b>IN ZAHLEN</b>	<b>24</b>
<b>DEFENDER EUROPE 21 ÜBUNGSUNTERSTÜTZUNG</b>	<b>26</b>
<b>ÜBUNGSREIHE 2021</b>	<b>27</b>
<b>WALDBEWIRTSCHAFTUNG</b>	<b>28</b>
<b>UMWELTMANAGEMENT</b>	<b>29</b>
<b>BIOLOGISCHE VIELFALT UND VERTEIDIGUNG</b>	<b>30</b>
<b>INITIATIVEN 2022</b>	<b>32</b>
<b>GEMEINSAM SIND WIR STÄRKER</b>	<b>33</b>

# UNSERE AUFGABE



**Leitbild:** Die U.S. Army Europe and Africa stellt einsatzbereite, kampftaugliche Landstreitkräfte bereit, um Angriffe potenzieller Gegner in Europa und Afrika abzuwehren und gegebenenfalls zu besiegen. Um dies zu erreichen, schafft die U.S. Army Europe and Africa die notwendigen Voraussetzungen und ist darauf vorbereitet, als Combined Joint Force Land Component Command das gesamte Spektrum militärischer Operationen von der Reaktion auf Notfälle bis hin zu groß angelegten Bodenkampfeinsätzen zu bekämpfen und zu gewinnen.



**Leitbild:** Das 7th Army Training Command ermöglicht es den Soldaten und Zivilisten des 7ten ATC HQ, des JMRC, der TSAE und des CATC, sich auf ihren Auftrag zu konzentrieren, einem Land Component Commander letale Streitkräfte (der USA und ihrer Verbündeten) zur Verfügung zu stellen, um einen gleichwertigen Gegner zu bekämpfen.

## DIE SPITZENKANDIDATEN DER U.S. ARMY EUROPE

233 km<sup>2</sup>



**GRAFENWÖHR TRUPPENÜBUNGSGELÄNDE**

Das **Truppenübungsgelände Grafenwöhr (GTA)** ist das größte und modernste ständige Übungsgelände der U.S. Army in Europa.

Das Gelände des 7th ATC bietet Schießstände, Manöverbereiche und andere Trainingseinrichtungen von höchster Qualität sowie Trainingsunterstützung für US-amerikanische, gemeinsame und multinationale Kommandos, so dass diese in der Lage sind, die Qualifikationsstandards für Schießübungen unter Einsatzbedingungen sicher zu erreichen und aufrechtzuerhalten und ihre Fähigkeiten zu verbessern, um in jedem Einsatzumfeld zu gewinnen.

163 km<sup>2</sup>



**HOHENFELS TRUPPENÜBUNGSGELÄNDE**

Das **Übungsgelände in Hohenfels (HTA)** ist das größte Manöverübungsgelände der USAREUR-AF und Sitz des Joint Multinational Readiness Center (JMRC).

Das JMRC ist das einzige Army Combat Training Center außerhalb der USA. Das Gelände ist 163 km<sup>2</sup> groß und verfügt über 1.345 Gebäude für Trainingszwecke, 319 km Straßen, zahlreiche Geländestrecken und einen kleinen Start- und Landeflugplatz.

# 7TH ARMY TRAINING COMMAND (7TH ATC)

## 7th Army Training Command

Das 7th Army Training Command (7th ATC) stellt die Trainingsvorbereitung für alle der USAREUR-AF zugewiesenen und abgestellten Streitkräfte im gesamten Einsatzgebiet des United States European Command (EUCOM) sicher und arbeitet mit den folgenden Organisationen zusammen:



Joint Multinational Readiness Center



Joint Multinational Simulation Center



7th Army NCO Academy



Training Support Activity Europe



Combined Arms Training Center



International Special Training Center



Grafenwoehr Training Area

Das 7th ATC mit Sitz in den Tower Barracks in Grafenwöhr ist für die Ausbildung und Bereitschaft von drei aktiven Brigaden zuständig.



2nd Cavalry Regiment (2nd CR)



12th Combat Aviation Brigade (12th CAB)



41st Field Artillery Brigade (41st FAB)



## Das V Corps stellt sich vor

„Die Einrichtung eines zusätzlichen Corps Hauptquartiers gewährleistet die erforderliche Führungs- und Steuerungsebene, die sich auf die Synchronisierung der in Europa operierenden taktischen Verbände der U.S. Army, der Bündnisstaaten und der Partnernationen konzentriert. Es wird die U.S. Army Europe und das U.S. European Command bei ihrer Arbeit an der Seite von Verbündeten und Partnern zur Förderung der regionalen Stabilität und Sicherheit stärken.“  
General James McConville, Stabschef der Army.



## DEFENDER-Europe 21

Weitere Informationen zu DEFENDER-Europe 21 finden Sie auf Seite 7.

# BRIEF DES KOMMANDANTEN

**Es ist mir eine Ehre, den Environmental Stewardship Report 2021 im Namen des 7th Army Training Command (7th ATC) vorzustellen. Auf den folgenden Seiten beschreiben wir umfassend, wie die U.S. Army und ihre Partner die Umwelt in den Ländern, in denen wir trainieren, schützen und erhalten.**

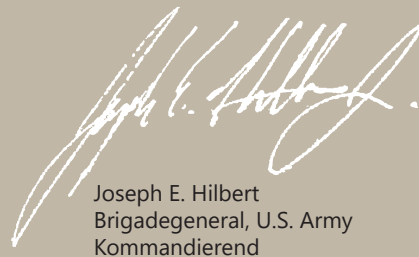
Als militärische Organisation ist die Bereitschaft unserer Soldaten und unserer Ausrüstung zur Erfüllung der Aufgaben und Anforderungen unserer Nation unsere allerhöchste Priorität. Das können wir nur erreichen, indem wir mit unseren Partnern zusammenarbeiten, um den Boden zu erhalten, auf dem wir in Europa und Afrika trainieren. In Zusammenarbeit mit unseren NATO-Verbündeten und -Partnern vereint das 7th ATC den Schutz und die Erhaltung der Umwelt mit der Ausbildung.

Insbesondere auf dem 396 Quadratkilometer großen Gelände, auf dem wir in Deutschland trainieren, arbeiten wir eng mit dem Bundesforst, staatlichen Organisationen und Kommunen zusammen. Das Gelände ist nicht nur die größte und modernste Schießübungsanlage in Europa, sondern auch die Heimat von Hunderten von Pflanzen-, Tier- und Insektenarten, die in den Wäldern, Feldern, Seen und artenreichen Regionen des Übungsgeländes gedeihen. Um die Umwelt zu schützen und die militärische Einsatzbereitschaft zu gewährleisten, müssen wir zusammenarbeiten.

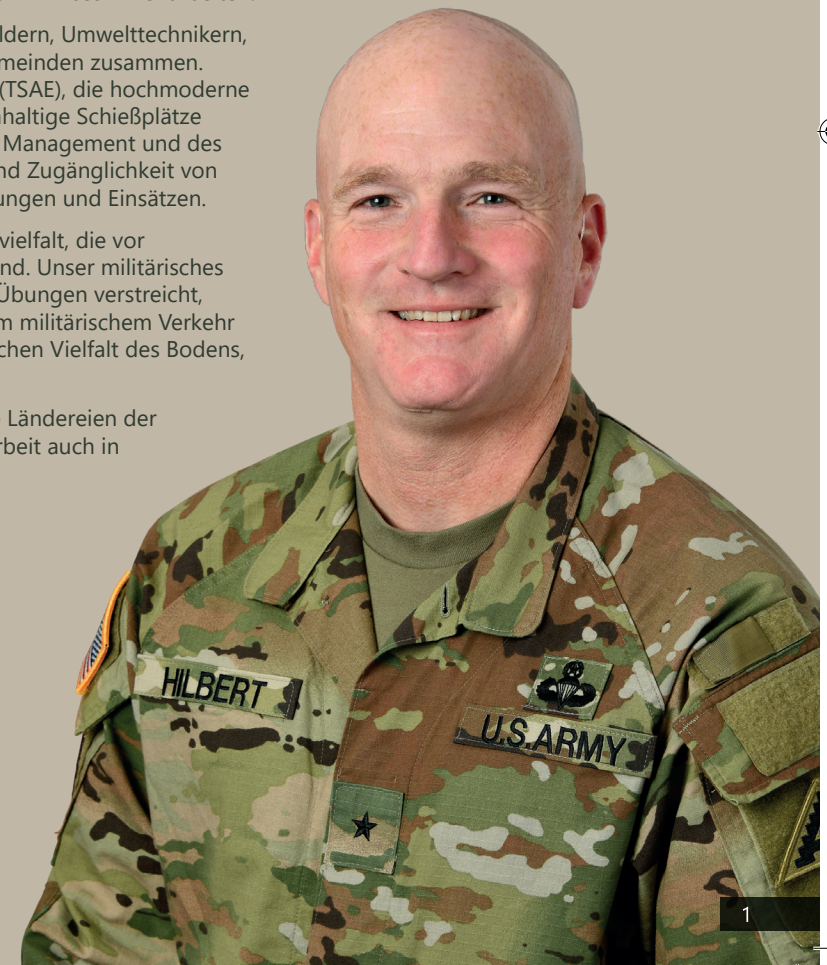
Unser Team arbeitet mit Truppenübungsplatzleitern, Verwaltungsmitarbeitern, Ausbildern, Umwelttechnikern, Verantwortlichen für natürliche und kulturelle Ressourcen sowie mit unseren Gastgemeinden zusammen. Hauptverantwortlich für diese Bemühungen ist die Training Support Activity Europe (TSAE), die hochmoderne Ausbildungsunterstützung und visuelle Informationen sowie das Programm für nachhaltige Schießplätze (Sustainable Range Program) bereitstellt, einschließlich des Integrated Training Area Management und des Range and Training Land Programms. TSAE maximiert die Fähigkeit, Verfügbarkeit und Zugänglichkeit von Schießständen und Übungsgeländen zur Unterstützung von Lehrgängen, Mobilisierungen und Einsätzen.

Unsere Truppenübungsplätze im gesamten Gebiet des 7th ATC sind Inseln der Artenvielfalt, die vor Verkehrsinfrastruktur, landwirtschaftlichen Düngemitteln und Pestiziden geschützt sind. Unser militärisches Training bringt natürliche Störungen mit sich, aber durch die Zeit, die zwischen den Übungen verstreicht, entstehen Lebensräume, die die biologische Vielfalt unterstützen und die vor starkem militärischem Verkehr geschützt sind. Letztendlich hängt die Effektivität unseres Trainings von der biologischen Vielfalt des Bodens, des Wassers und der Luft ab.

Seit über siebenzig Jahren arbeiten wir mit unseren zivilen Partnern zusammen, um die Ländereien der Gastländer zu schützen, auf denen wir trainieren, und wir freuen uns darauf, diese Arbeit auch in Zukunft fortzusetzen.



Joseph E. Hilbert  
Brigadegeneral, U.S. Army  
Kommandierend



# WER WIR SIND



## U.S. Army Europe and Africa

### Auftrag des USAREUR-AF

Am 10. November 2020 gab die U.S. Army die Zusammenlegung der U.S. Army Europe und der U.S. Army Africa zu einem Army Service Component Command (ASCC) bekannt. Diese Umstrukturierung verbessert die Fähigkeit der Army, die in der Nationalen Verteidigungsstrategie (National Defense Strategy) dargelegten strategischen und operativen Ziele in Afrika und Europa zu erreichen, indem die ASCC-Funktionen unter einem Dach in einem Vier-Sterne-Hauptquartier in Wiesbaden, Deutschland, zusammengeführt werden. Nur eine gut aufgestellte, modernisierte und interoperable strategische Landmacht kann Konkurrenten abschrecken und Gegner besiegen. Die Streitkräfte der U.S. Army Europe and Africa (USAREUR-AF) sind in unserem 104 Länder umfassenden Verantwortungsbereich strategisch positioniert, um Angriffe abzuschrecken und unseren Verbündeten und Partnern das Engagement der USA für Frieden und Stabilität in Europa und Afrika zuzusichern. Etwa 73.000 Angehörige der U.S. Army sind in ganz Europa und Afrika im Einsatz.

[facebook.com/USArmyEURAF/](https://www.facebook.com/USArmyEURAF/)



Mit dem Aufbau des vorgeschobenen Gefechtsstandes des V Corps in Poznan freuen wir uns darauf, diese Beziehung zu stärken, während wir gemeinsam daran arbeiten, die Einsatzbereitschaft und die Interoperabilität zwischen unseren Streitkräften und denen unserer Verbündeten und Partner zu verbessern.

Lt. Gen. John Kolasheski, Kommandierender General des V Corps



## 7th Army Training Command

### Auftrag des 7th ATC

Das 7th Army Training Command (7th ATC) ist das größte Trainingskommando der U.S. Army in Übersee. Es schafft das Trainingsumfeld und stellt die Ressourcen für Live- und virtuelles Training für alle in Europa stationierten und dislozierten Streitkräfte der U.S. Army sowie für ausgewählte Einheiten des U.S. European Command, verbündeter Staaten und Partner bereit. Das 7th ATC stellt für die U.S. Army Europe und das U.S. European Command einsatzbereite und kampffähige Streitkräfte bereit und konzipiert diese. Gleichzeitig erprobt und stärkt es die Interoperabilität mit Verbündeten und Partnern, um Operationen im Einsatzgebiet zu unterstützen und die Einsatzbereitschaft innerhalb der NATO zu fördern.

- » Einsatzbereitschaft ist unsere höchste Priorität. Wir stellen einsatzbereite, ausgebildete und ausgerüstete Streitkräfte für die operativen Anforderungen bereit.
- » Das 7th ATC sorgt für die Trainingsbereitschaft aller der USAREUR-AF zugewiesenen und zugeteilten Streitkräfte im gesamten EUCOM-Einsatzgebiet.
- » Wir leiten die Army bei der Entwicklung der Interoperabilität mit Verbündeten und Partnern und bieten der Army ein aktives Lernumfeld, um Modernisierungsmaßnahmen voranzutreiben.
- » Wir betreiben ein einzigartiges Kampftrainingszentrum (Combat Training Center, CTC), das sich auf die Interoperabilität und das Training von Brigade-Kampfteams konzentriert, damit diese im Bedarfsfall kämpfen und siegen können.

[facebook.com/7thATC/](https://www.facebook.com/7thATC/)



## Training Support Activity Europe

### Auftrag der TSAE

Die Training Support Activity Europe (TSAE) bietet in den Zuständigkeitsbereichen der USAREUR-AF Unterstützung für Trainingsmaßnahmen im Inland sowie für Expeditionen, Rotationen und Kontingente, um die Einsatzbereitschaft und Interoperabilität aller zugewiesenen, angeschlossenen und regional ausgerichteten US-Streitkräfte sowie unserer multinationalen Partner und Verbündeten zu erhöhen. Im Auftrag des 7th ATC und der U.S. Army verwaltet TSAE den Managementprozess des Training Support Systems und das Theater Visual Information Programm.

[facebook.com/TrainingSupportActivityEurope/](https://www.facebook.com/TrainingSupportActivityEurope/)



## Sustainable Range Program

### Auftrag des SRP

Das Sustainable Range Program (SRP) ist der Gesamtansatz der Army im Hinblick auf die Verbesserung der Art und Weise, wie sie ihre Schießplätze konzipiert, verwaltet und nutzt, um eine langfristige Nachhaltigkeit zu gewährleisten.

[facebook.com/USAREUR.SRP/](https://www.facebook.com/USAREUR.SRP/)



## Integrated Training Area Management

### Auftrag der ITAM

Integrated Training Area Management (ITAM) ist ein Management- und Entscheidungsfindungsprozess, der Trainings- und andere Einsatzanforderungen im Hinblick auf die Landnutzung mit soliden Praktiken zur Bewirtschaftung natürlicher Ressourcen verbindet.

ITAM ist ein Kernprogramm innerhalb des SRP der Army und steht unter der Leitung des Chefs der Abteilung Training Support Systems, Büro des stellvertretenden Stabschefs, G-3/5/7.

ITAM:

- » Ausarbeitung von Methoden zur Erhaltung natürlicher Umgebungen, die widerstandsfähig und resistent gegenüber militärischer Nutzung sind
- » Bereitstellung von Fähigkeiten zur Feststellung des Zustands von Übungsgeländen und zur Überwachung von Übungsgeländen (Range and Training Land Assessment)
- » Bietet ein Programm zum bewussteren Umgang mit dem Gelände an (Sustainable Range Awareness)
- » Bietet die Möglichkeit, Trainingsfrequenzen entsprechend den Bodenkapazitäten zu steuern, um sicherzustellen, dass das Training nicht aufgrund von Missachtung von Umweltgesetzen eingestellt werden muss (Training Requirement Integration and Geographic Information System)
- » Aufrechterhaltung der Live-Trainingskapazitäten der Army (Land Rehabilitation and Maintenance)

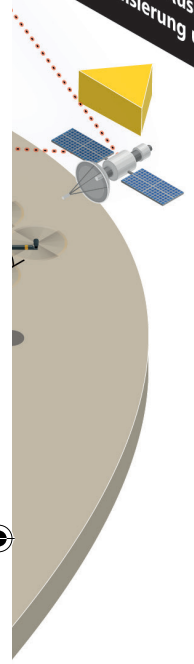


# AUFRAG DES ITAM





**LEITBILD DES ITAM:**  
 Maximierung der Fähigkeit, Verfügbarkeit  
 und Zugänglichkeit von Übungsgeländen zur  
 Unterstützung von Ausbildungsmaßnahmen,  
 Mobilisierung und Einsätzen

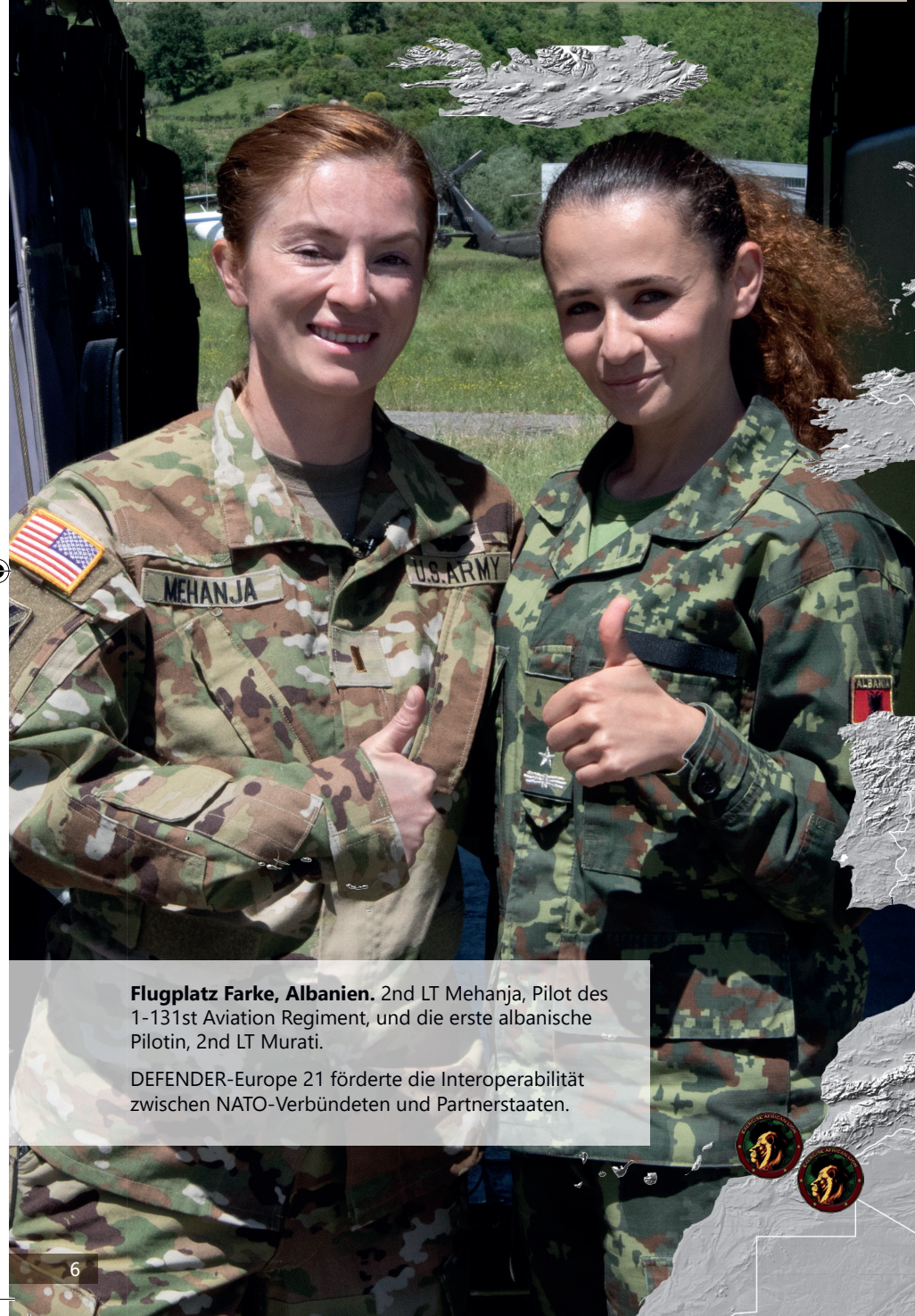


**Arbeitsschwerpunkte**

- TRI Bereitstellung eines Verfahrens zur Ausbildungsunterstützung, das Trainingsanforderungen und Management miteinander verbindet
- RTLA Charakterisierung und Überwachung der natürlichen Ressourcen einer Anlage in räumlicher und zeitlicher Hinsicht
- LRAM Durchführung präventiver und korrigierender Instandsetzungsprojekte, die die Verfügbarkeit, Zugänglichkeit und Leistungsfähigkeit von Übungsgeländen sicherstellen
- SRA Förderung des Bewusstseins für umweltsensible Themen und Vermittlung eines Verantwortungsbewusstseins an die Kommandeure der Einheiten, die Bodentruppen und die benachbarten Gemeinden
- GIS Bereitstellung genauer, vollständiger und standardisierter Geodaten. GIS-Daten und -Produkte entsprechen den Geodatenstandards des Bundes, des DoD und der Army



# GEMEINSAM SIND WIR STÄRKER



**Flugplatz Farke, Albanien.** 2nd LT Mehanja, Pilot des 1-131st Aviation Regiment, und die erste albanische Pilotin, 2nd LT Murati.

DEFENDER-Europe 21 förderte die Interoperabilität zwischen NATO-Verbündeten und Partnerstaaten.







African Lion



Agile Spirit



Combined Resolve



Dragoon Ready



Immediate Response



Rapid Trident



Resolute Castle



Saber Guardian



Swift Response



Andere Übungen

## DEFENDER-Europe

DEFENDER-Europe ist die jährlich stattfindende groß angelegte, multinationale Gemeinschaftsübung unter der Leitung der U.S. Army, die die Einsatzbereitschaft und Interoperabilität zwischen den Streitkräften der USA, der NATO und der Partnerstaaten verbessern soll. Die diesjährige Übung:



- » Konzentrierte sich auf den Aufbau der Einsatzbereitschaft und der Interoperabilität mit einer größeren Anzahl von NATO-Verbündeten und -Partnern in einem größeren Einsatzgebiet
- » War defensiv ausgerichtet und konzentrierte sich darauf, im Bedarfsfall auf eine Krise zu reagieren
- » Hat gezeigt, dass das Engagement der Vereinigten Staaten für die NATO unumstößlich ist
- » Bezog rund 28.000 multinationale Streitkräfte aus 26 Staaten ein, um in mehr als 30 Übungsgebieten in 12 Ländern nahezu zeitgleiche Operationen durchzuführen
- » Fand unter strengen COVID-Präventions- und Schadensbegrenzungsmaßnahmen statt, wie z. B. COVID-Tests und Quarantäne vor dem Einsatz
- » Zeigte eine erhebliche Beteiligung der U.S. Air Force und der U.S. Navy
- » Nutzte wichtige Land- und Seewege, die Europa, Asien und Afrika verbinden
- » Setzte neue Spitzenfähigkeiten wie die neuen U.S. Army Security Force Assistance Brigades, Luft- und Raketenabwehrmittel und das kürzlich reaktivierte V Corps ein
- » Hat unsere Fähigkeit unter Beweis gestellt, als strategischer Sicherheitspartner auf dem westlichen Balkan und in der Schwarzmeerregion zu fungieren und gleichzeitig unsere Fähigkeiten in Nordeuropa, im Kaukasus, in der Ukraine und in Afrika aufrechtzuerhalten



# TRAINING REQUIREMENTS INTEGRATION (TRI) IN DER PRAXIS

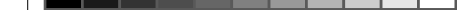
## Die Trainings Requirements Integration

**(TRI)** Komponente des ITAM bietet eine Entscheidungshilfe, die auf der Berücksichtigung von Trainingsanforderungen, Geländebedingungen, Schießplatzeinrichtungen und Umweltvorschriften basiert. TRI beinhaltet die Zusammenarbeit zwischen militärischen Einheiten, Schießplatzbetreibern, Verwaltungsmitarbeitern, Trainingspersonal, Umwelttechnikern, Verantwortlichen für natürliche und kulturelle Ressourcen sowie lokalen Gemeinden:

- » Erleichterung der Entscheidungsfindung in Bezug auf Geländeplanungs- und -management, die den Trainingsanforderungen, der Einhaltung von Vorschriften und Naturschutzmaßnahmen entspricht
- » Analyse der Auswirkungen von Trainingsmaßnahmen zur Unterstützung effektiver Geländemanagementverfahren
- » Entwicklung von Geländeplanungsstrategien, die die Auswirkungen militärischer Operationen auf natürliche Ressourcen und ökologisch empfindliche Gebiete berücksichtigen

Militärische Übungsgebiete in der gesamten USAREUR-AF bieten innovative und multinationale Trainingsmöglichkeiten, um in einer realistischen Umgebung zu trainieren und gleichzeitig eine hohe Artenvielfalt für bedrohte und gefährdete Arten zu erhalten. Durch das Zusammenbringen von militärischen und umweltrelevanten Interessensvertretern stellt TRI sicher, dass die militärischen Trainingsmaßnahmen durchgeführt werden können, während gleichzeitig ein vernünftiger Umgang mit der Umwelt und den natürlichen Ressourcen gewährleistet wird.





Von links: BG Hilbert, OBERST Murtha, Dr. Brinkmann und Dr. Perpeet

### Umweltausgleich

Die Fertigstellung des Fledermausschutzgebietes an der Bergheim Kirche zeigt, wie wichtig die Partnerschaft zwischen mehreren deutschen und US-amerikanischen Behörden ist, um die von beiden Seiten gewünschten Ergebnisse zu erzielen. Dieses facettenreiche Projekt ist ein großartiges Beispiel für den Umweltschutz, die Erhaltung kultureller Ressourcen und die Zusammenarbeit mit dem militärischen Auftrag des 7th ATC. Es garantiert auch den Fortbestand des militärischen Auftrags des JMRC in Hohenfels.



### Standortbesuch in Nordmazedonien

Das ITAM-Programm führte eine Mil to Mil-Veranstaltung durch, bei der die Offiziere des nordmazedonischen Übungsplatzes darüber unterrichtet wurden, wie sie raumbezogene Prozesse in ihre Entscheidungsfindung für die Verwaltung von Übungsplätzen und Trainingsgelände einbeziehen können.

Die Veranstaltung unterstrich die Bedeutung von Spitzentechnologien bei der Entwicklung nachhaltiger Verfahren für militärische Trainingsanforderungen.



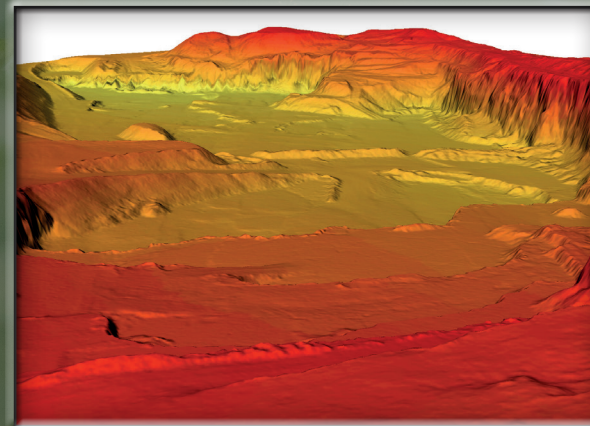
# RANGE AND TRAINING LAND ASSESSMENT (RTLA)

## RTLA-Erhebung

Eine Zustandsbewertung innerhalb militärischer Übungsgebiete identifiziert spezifische Probleme und Bedenken hinsichtlich der Nachhaltigkeit von Übungsgeländen.

Der Zweck der Zustandsbewertung besteht darin, aktuelle Daten zu sammeln, um Problembereiche zu identifizieren und Empfehlungen für Abhilfemaßnahmen zu geben.

Die RTLA-Bewertungen liefern ein operatives Verständnis der militärischen Anforderungen und entwickeln gleichzeitig bewährte Praktiken zum Schutz der natürlichen und kulturellen Ressourcen innerhalb der Truppenübungsplätze.

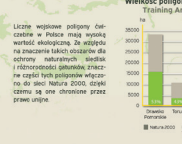
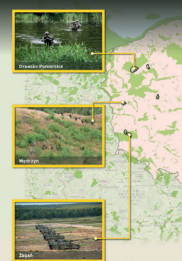


# Banner für den Truppenübungsplatz Drawsko Pomorskie (DPTA)

ITAM unterstützt weltweit Truppenübungsgelände, die einen wichtigen Lebensraum für bedrohte und gefährdete Arten darstellen. Das zusammenhängende, vielfältige Ökosystem des DPTA beherbergt Arten, die nirgendwo sonst in Europa zu finden sind. ITAM fördert das öffentliche Bewusstsein durch Informationsmaterial, das den einzigartigen Umweltschutz des DPTA veranschaulicht. Diese Öffentlichkeitsarbeit unterstreicht die ökologische Bedeutung des militärischen Übungsgeländes und die greifbaren Ergebnisse eines hervorragenden Umweltmanagements.

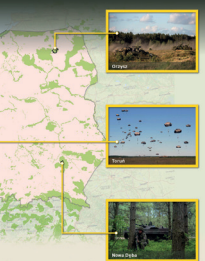
## Wojskowe poligony ćwiczebne Natura 2000

Roślinność w całym Unii Europejskiej obsługuje Natura 2000 to sieć obszarów chronionych na terenie całej Europy. Natura 2000 obsługuje obszarów o powierzchni 1 000 000 km<sup>2</sup>, w tym obszarów o powierzchni 100 000 km<sup>2</sup> w Polsce. Obszary Natura 2000 w Polsce to 10 000 km<sup>2</sup>, w tym obszarów o powierzchni 100 000 km<sup>2</sup>.



## Military Training Areas Natura 2000

Stretching across the European Union, Natura 2000 is the largest coordinated network of protected areas in the world. The Natura 2000 network currently comprises over 27 000 sites covering more than 1 000 000 km<sup>2</sup>, in almost one fifth of Europe's land area. These sites are home to numerous rare and endangered species.



Many military training areas in Poland are characterized by high ecological value. Due to the significance of such areas to the conservation of natural habitats and species, large proportions of these training areas have been incorporated into the Natura 2000 network and are protected under European legislation.

## Centrum Szkolenia Wojsk Lądowych Drawsko Zasoby naturalne

Centrum Szkolenia Wojsk Lądowych Drawsko (Central Training Area Land Forces Drawsko) is characterized by a variety of natural resources and biodiversity. The area is home to numerous rare and endangered species.



The Drawsko Land Forces Training Center (DPTA) is a unique natural habitat. It is home to numerous rare and endangered species, including the European bison, which is the largest living land mammal in Europe.

## Drawsko Land Forces Training Center Natural Resources

The DPTA is a unique natural habitat. It is home to numerous rare and endangered species, including the European bison, which is the largest living land mammal in Europe.



The Drawsko Land Forces Training Center (DPTA) is a unique natural habitat. It is home to numerous rare and endangered species, including the European bison, which is the largest living land mammal in Europe.

## Centrum Szkolenia Wojsk Lądowych Drawsko Siedliska leśne

W wyniku rozwoju rolnictwa i rosnącej potrzeby drewna powierzone w lasach Drawsko, które w przeszłości były lasami naturalnymi. W Drawsko, które w przeszłości były lasami naturalnymi.



The Drawsko Land Forces Training Center (DPTA) is a unique natural habitat. It is home to numerous rare and endangered species, including the European bison, which is the largest living land mammal in Europe.

## Drawsko Land Forces Training Center Forest Habitats

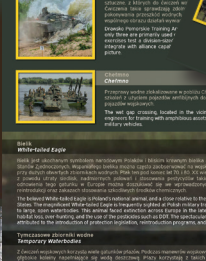
As a result of the expansion of agriculture and the increasing demand for timber, the forests that once covered the area of the DPTA were drastically reduced to only 20% of the area by the mid-1900s. The Drawsko Land Forces Training Center (DPTA) is a unique natural habitat.



The Drawsko Land Forces Training Center (DPTA) is a unique natural habitat. It is home to numerous rare and endangered species, including the European bison, which is the largest living land mammal in Europe.

## Zbiorniki wodne i ćwiczenia wojskowe

Opisuje różnorodność charakterystycznych miejsc wodnych w Drawsko, które w przeszłości były lasami naturalnymi. W Drawsko, które w przeszłości były lasami naturalnymi.



The Drawsko Land Forces Training Center (DPTA) is a unique natural habitat. It is home to numerous rare and endangered species, including the European bison, which is the largest living land mammal in Europe.

## Wojskowe poligony ćwiczebne wyspy bioróżnorodności

W wyniku rozwoju rolnictwa i rosnącej potrzeby drewna powierzone w lasach Drawsko, które w przeszłości były lasami naturalnymi. W Drawsko, które w przeszłości były lasami naturalnymi.



The Drawsko Land Forces Training Center (DPTA) is a unique natural habitat. It is home to numerous rare and endangered species, including the European bison, which is the largest living land mammal in Europe.

## Military Training Areas Islands of Biodiversity

As a result of the expansion of agriculture and the increasing demand for timber, the forests that once covered the area of the DPTA were drastically reduced to only 20% of the area by the mid-1900s. The Drawsko Land Forces Training Center (DPTA) is a unique natural habitat.



The Drawsko Land Forces Training Center (DPTA) is a unique natural habitat. It is home to numerous rare and endangered species, including the European bison, which is the largest living land mammal in Europe.

## Environmental Awareness

Environmental awareness of Poland and allied troops training areas is essential to ensure that military activities are compatible with the environmental protection and biodiversity.



The Drawsko Land Forces Training Center (DPTA) is a unique natural habitat. It is home to numerous rare and endangered species, including the European bison, which is the largest living land mammal in Europe.

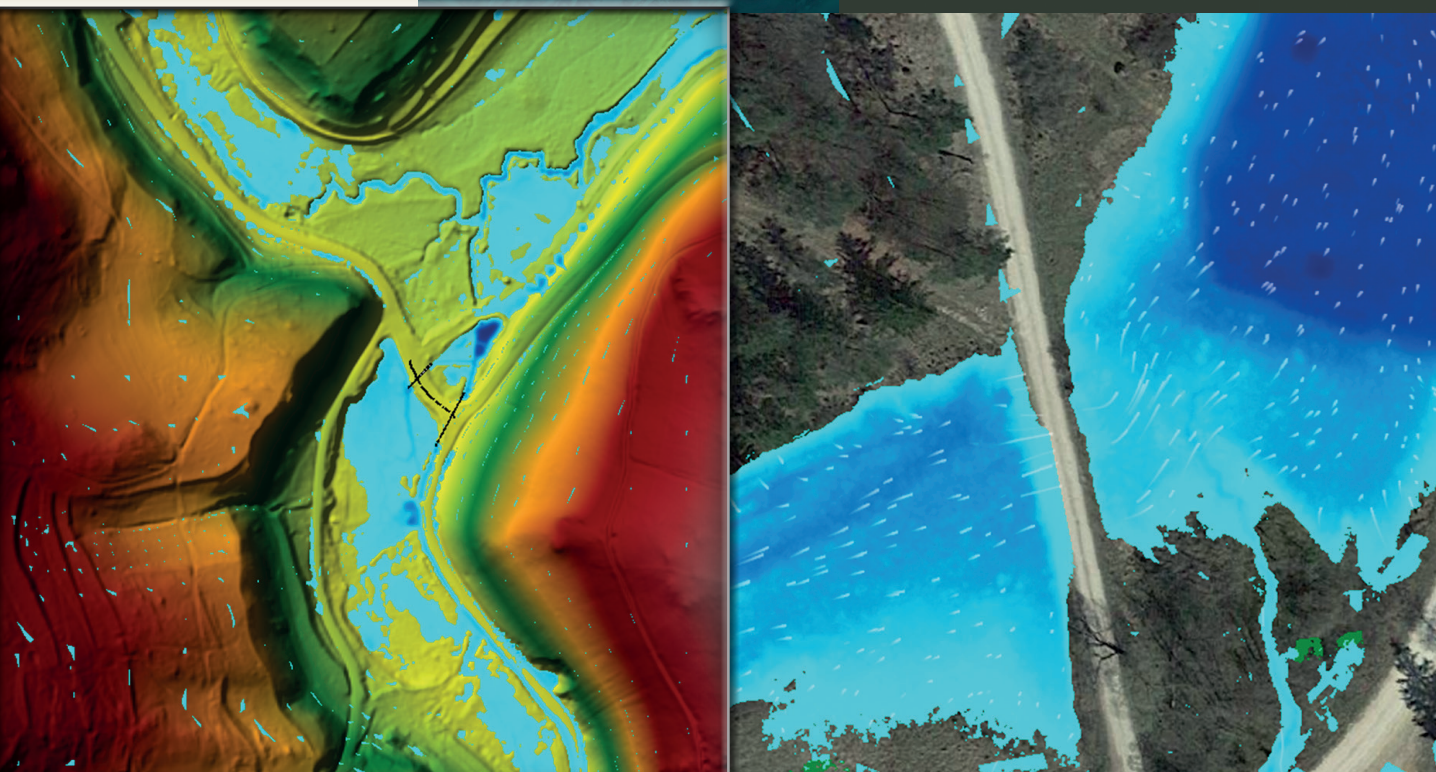
## Gospodarka leśna

Opisuje różnorodność charakterystycznych miejsc wodnych w Drawsko, które w przeszłości były lasami naturalnymi. W Drawsko, które w przeszłości były lasami naturalnymi.



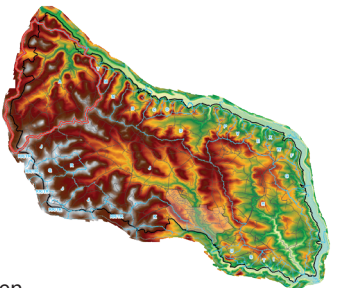
## Environmental Stewardship

The sustainability of military training areas is dependent upon responsible environmental stewardship and maintenance of training facilities. Continued coordination with environmental and government authorities is key to the project success.



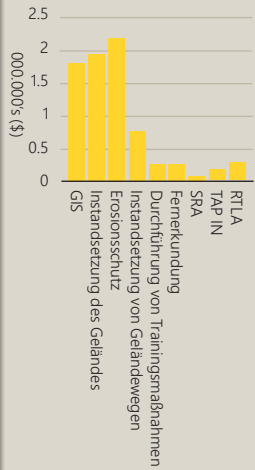
## Hochwassermmodell - Hohenfels

ITAM entwickelt derzeit ein Hochwassermmodell für das Trainingsgebiet. Das Modell wird hochauflösende LiDAR-Geländedaten, Daten über installierte Regenwasserbauwerke sowie Boden- und Vegetationsdaten verwenden, um die Überschwemmungs- und Gewässerbedingungen innerhalb des Trainingsgeländes zu bewerten. Die Ergebnisse des Modells werden das installierte Regenwassermmanagementsystem testen, Problemstellen für Überschwemmungen identifizieren und Empfehlungen für Verbesserungen geben.



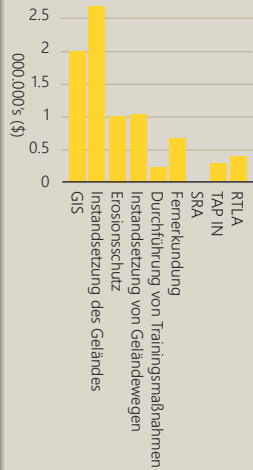
# JAHRZEHNTELANGE ITAM-INVESTITIONEN

**\$7.711.206**



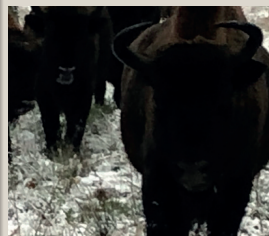
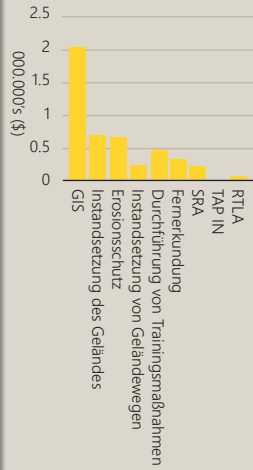
2010

**\$8.271.100**



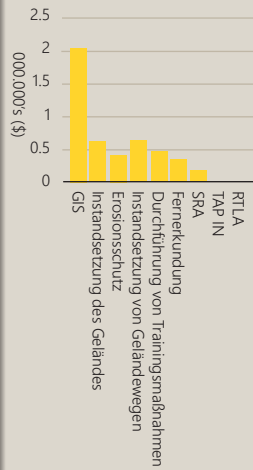
2011

**\$4.702.000**



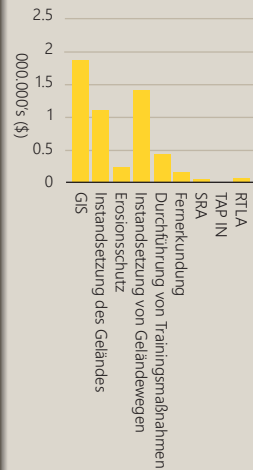
2012

**\$4.649.580**



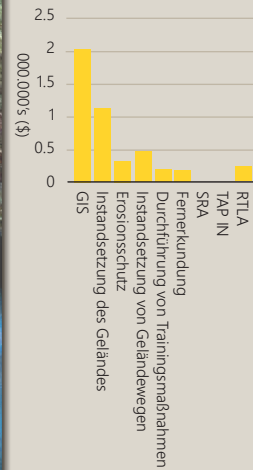
2013

**\$5.316.538**



2014

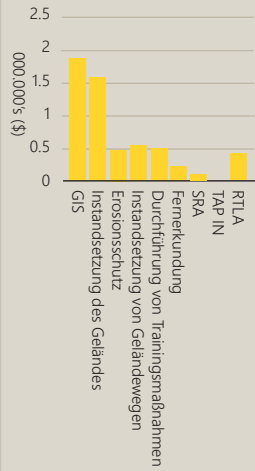
**\$4.467.334**



2015

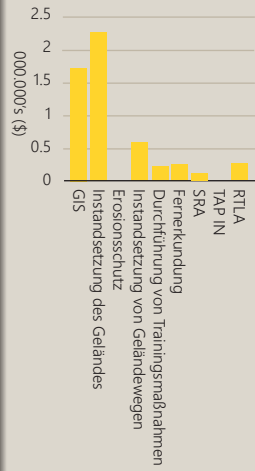
**\$63.090.622**

**\$5.702.179**



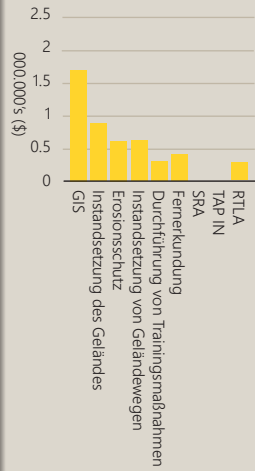
2016

**\$5.335.918**



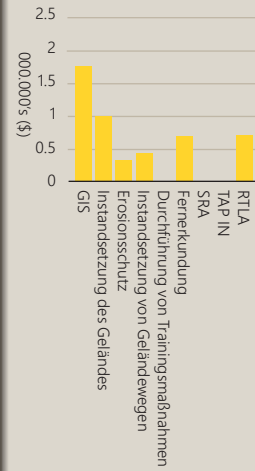
2017

**\$4.683.760**



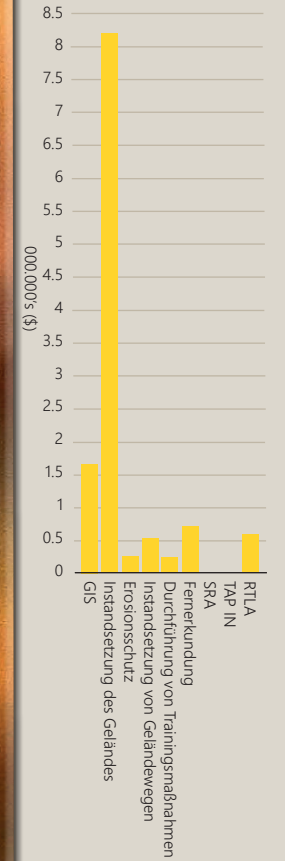
2018

**\$4.974.020**



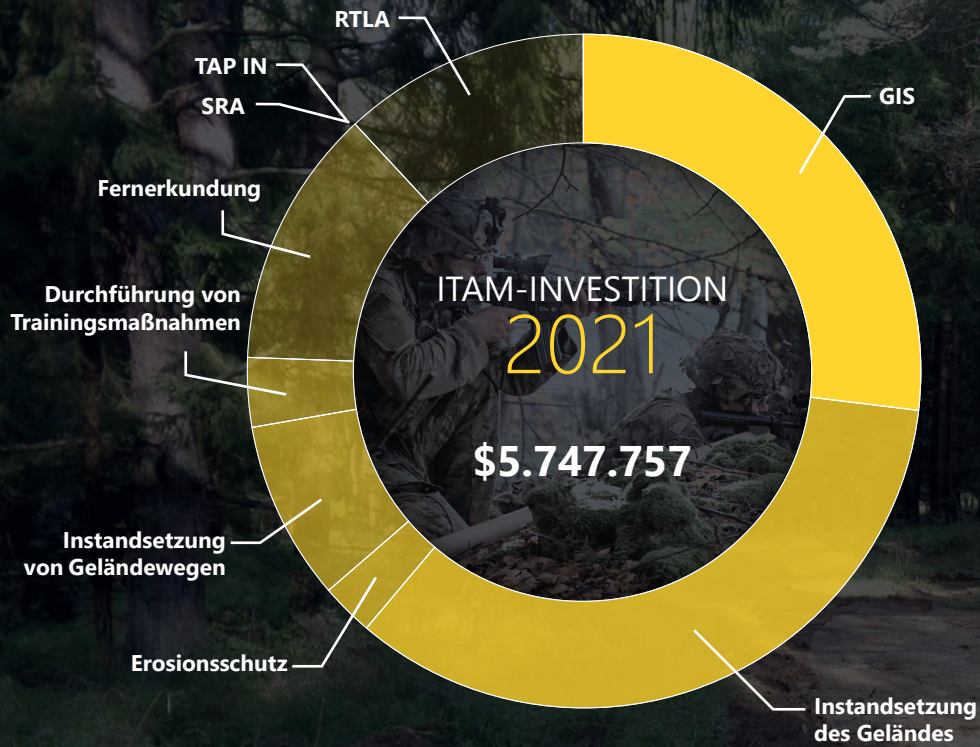
2019

**\$12.011.825**



2020

# LAND REHABILITATION AND MAINTENANCE (LRAM) PROJECT CATALOG



## JMRC Hohenfels Maneuver Corridor Beseitigung der Unterholzvegetation

Die Instandhaltung der militärischen Manöverkorridore am HTA war erforderlich, um realistische Trainingsszenarien in den zerklüfteten Talgebieten zu ermöglichen. Das ITAM-Personal identifizierte Bereiche mit dichtem Wald und freiliegendem Felsgestein, die ein Manövertraining verhindert hätten, und sanierte diese Bereiche mit Hilfe von Partnern. Bei diesem Projekt wurde sichergestellt, dass das Bundeswaldgesetz und die Natura-2000-Richtlinien eingehalten wurden, indem zusätzlicher Raum für Manöverübungen geschaffen wurde, um aktuelle und zukünftige militärische Anforderungen zu erfüllen.







### Radarstandort 5

Range Operations und ITAM koordinierten die Entwicklung eines neuen Radarstandortes östlich der Bunker Drop Zone auf dem GTA. ITAM und Range Operations legten den neuen Standort fest, der Radarkapazitäten für Artillerieeinsätze bieten wird.



### Beseitigung von Vegetation im No Name Valley

Die Beseitigung von Vegetation im No Name Valley, das sich in HTA befindet, verbesserte die militärischen Operationen in einem Gebiet, das durch das Vordringen der Vegetation immer unübersichtlicher wurde. ITAM entwickelte eine Lösung zur Maximierung der Bemühungen, das Land für künftige Einsätze durch Forstwirtschaft zu erschließen.

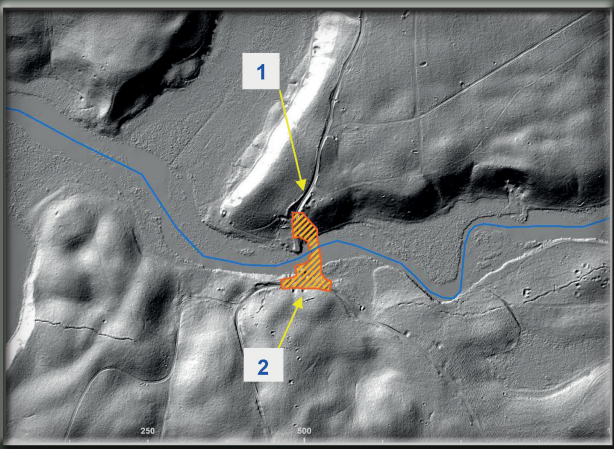


### Velburg-Nord-Revier

Die Stabilisierung der Geländewege ist entscheidend für den Erfolg der militärischen Bewegungen innerhalb des HTA. Eine ordnungsgemäße Wegekonfiguration mindert die Umweltzerstörung und gewährleistet einen wichtigen Zugang für die militärische Ausbildung und die Erhaltung der natürlichen Ressourcen.

### Drawsko Pomorskie Truppenübungsplatz (DPTA) Wasserüberquerung und Erosionsschutz

ITAM entwickelte in Zusammenarbeit mit DPTA Range Operations mehrere Niedrigwasserübergänge, um die starke Erosion der Flussbetten zu verhindern und die Sedimentation flussabwärts zu schützen. Im Rahmen dieses Projekts wurden die Zugangswege erneuert und einlagige, stahlverstärkte Faserbetonplatten zur Bachstabilisierung installiert. Dieses Projekt ermöglichte es dem DPTA-Betrieb, schwere gepanzerte Fahrzeuge über niedrig gelegene Gebiete zwischen den nördlichen und südlichen Manövrierkorridoren zu bewegen.



# GEOGRAFISCHE INFORMATIONSSYSTEME (GIS)

## Unterstützung der NATO STANAG 3833

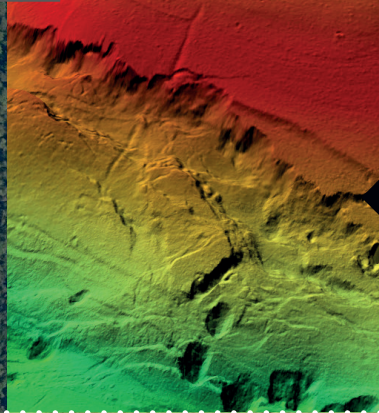


Das ITAM-Programm ist das einzige Geoinformationsbüro, das sich ausschließlich mit der Kartierung von Übungsgeländen befasst. In den letzten Jahren hat das ITAM Regional Support Center (RSC) die NATO-Partner bei der Erstellung von STANAG 3833-konformen Karten unterstützt und angeleitet. Diese gemeinsamen Anstrengungen mit unseren Verbündeten haben zu fast 50 STANAG 3833-konformen Military Installation Maps (MIMs) geführt.

Durch die Entwicklung von Kartenstandards für die gesamte USAREUR-AF-Fläche wird sichergestellt, dass Soldaten aus verschiedenen Nationen, die Seite an Seite kämpfen, anhand der gleichen Karte navigieren.

Das ITAM-Programm ist seit 2020 für die Verwaltung von STANAG 3833 verantwortlich. Seitdem hat das RSC daran gearbeitet, die Symbologie weiterzuentwickeln, indem es neue militärische Entwicklungen aufgriff und einen Beitrag als Mitglied der Defense Geospatial Information Working Group (DGIWG) leistete.

Aktuelle Initiativen befassen sich mit fehlenden Merkmalen wie Landebahnen für unbemannte Luftfahrzeuge (UAVs) und Feuerstellungen neuer Waffensysteme. Diese Aktualisierungen fördern die Genauigkeit der NATO-MIMs und erhöhen die Effektivität der Kriegseinsätze.





### Gefahrenabwehr

Die Gefahrenstellen am westlichen Rand des GTA sind durch dichte Vegetation verdeckt. Aus LiDAR abgeleitete Geländemodelle haben es ermöglicht, stillgelegte Bergbaugruben/Schächte und Erdrutschnarben/Risikobereiche auch unter dem dichten Baumbestand zu identifizieren. In der Folge können diese Gebiete bei gefährlichen Trainingsaktivitäten gemieden und entsprechende Abhilfemaßnahmen getroffen werden.



### Kulturelle Stätte

Verborgene Stätten von kultureller Bedeutung werden deutlich sichtbar, wenn sie auf LiDAR-gestützten Geländehöhenmodellen betrachtet werden. Historische Gebäude, Keller und alte landwirtschaftliche Anlagen können effektiv identifiziert, verwaltet und geschützt werden.



### Von Menschenhand geschaffene Strukturen

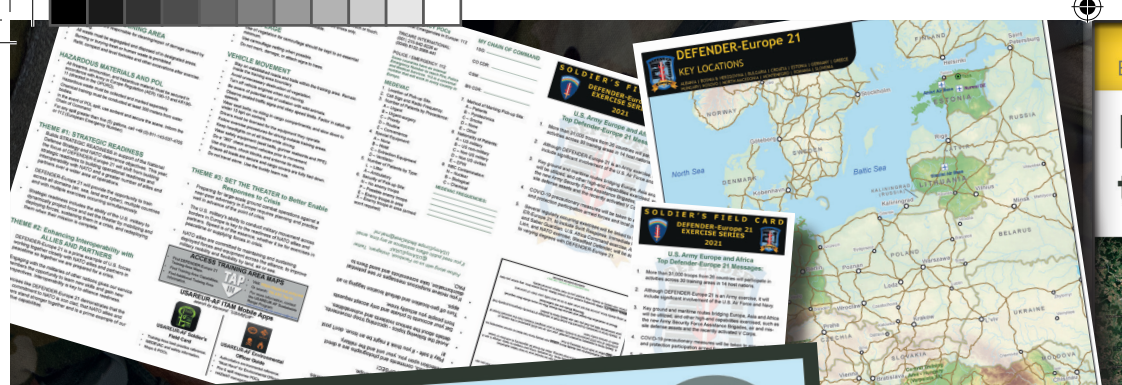
Vom Menschen geschaffene Landformen und Strukturen, wie dieser Steinbruch in Grafenwöhr, können in 3D mit einer Auflösung von weniger als einem Meter kartiert werden. Dies ermöglicht die Entwicklung detaillierter Pläne für die Renaturierung und/oder die künftige Wiederverwendung des Geländes.



### Schießplatzplanung

Die reale Welt ist dreidimensional, und daher müssen effektive Schießplatzpläne dreidimensional arbeiten und eine Sichtbarkeitsanalyse beinhalten, um die Wirksamkeit des Entwurfs zu bestimmen. Die Schießplatzplanung für einen umgekehrten Schießplatz erfolgte anhand von Gelände- und Oberflächenmodellen, die aus LiDAR-Daten abgeleitet wurden, so dass die Sicht mit und ohne Vegetation vor Beginn der Bodenarbeiten beurteilt werden konnte.





BERGHEIM CHURCH IN HOHENFELS

# History of the site



The Bergheim Church is a cultural monument on the northeastern edge of the Hohenfels military training area. The oldest preserved part is the nave, a Romanesque defensive structure from 1091. In Gothic times the church was extended by an apse in the east, and in the 18th century it was converted into a Baroque church.

After the dissolution of the village in 1938, the church, which was in danger of collapsing, was blown up in 1972 and has since fallen into disrepair.

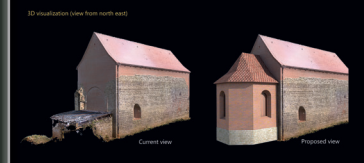
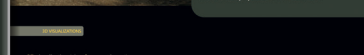
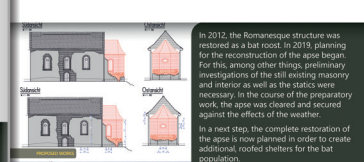
*Die Kirche Bergheim ist ein Kulturdenkmal am nördlichen Rand des Truppenübungsplatzes Hohenfels. Den ältesten erhaltenen Teil bildet das Kirchenschiff, ein romanischer Wehrbau aus dem Jahre 1091. In gotischer Zeit wurde die Kirche im Osten durch eine Apsis erweitert, im 18. Jh. erfolgte der Ausbau zu einer barocken Kirche.*

*Nach Auflösung der Ortschaft im Jahr 1938 wurde die einsturzgefährdete Kirche 1972 gesprengt und verfiel seitdem.*



BERGHEIM CHURCH IN HOHENFELS

## Site works



BERGHEIM CHURCH IN HOHENFELS

## Ecological benefits



The Hohenfels military training area is home to 20 of the 25 bat species found in Bavaria. Due to the absence of agricultural and tourist development, the natural vegetation is able to thrive and offers optimal conditions as a hunting habitat and summer and winter roost for the bats. The military training area is of particular importance for the "Great Horned Bat", currently the only known weekly roost of this bat species in Germany.

The restoration of the apse of Bergheim Church not only provides more space for additional bat populations, but also a microclimate that offers a useful addition to its function as a bat roost.

Der Truppenübungsplatz Hohenfels Aheinstrom 20 der 25 in Bayern vorkommenden Fledermausarten. Durch seine naturnahe Vegetation ist der Ort für die Anwesenheit von Artgemeinschaften geeignet und die Abwesenheit von Agrarwirtschaft kommt es zu einer natürlichen Vegetationsentwicklung, die optimale Voraussetzungen als Jagdhabitat, Sommer- und Winterquartier bietet. Besondere Bedeutung hat der Truppenübungsplatz für die Große Hornedohr, die aktuell deutschlandweit einzige bekannte Wochenstube dieser Fledermausart.

Die Wiederherstellung der Apsis der Kirche Bergheim bietet nicht nur mehr Raum für zusätzliche Fledermauspopulationen, sondern auch ein vom Dachstuhl der Kirchenschiffe abweichendes Mikroklima, welches eine sinnvolle Ergänzung zur Funktion als Fledermausquartier bezieht.

Grey Long-Eared Bat is one of the roosting species

# WER BRAUCHT WAS

## 10+

### Kommandanten / Organisationsmanager

Kommandanten, Direktoren  
und Programmmanager



7th ATC  
Übersicht  
Medien zur  
Unterstützung  
der Übungen



Android



IOS



**USAREUR**  
Leitfaden für  
Umweltbeauftragte  
Mobile App



Karte Stellen z  
Trainingsunter



Tap In



Army  
Übungsgelände  
Kartierung  
Mobile App



Android



IOS



Feldkarte  
für Soldaten  
Mobile App



Android



IOS

## 1,000+

### Planer

G3/S3, Meisterschützen, Sicherheits-, Schießstand- und  
Übungsbereichsleiter, SRP-Personal, Garnisonsplaner,  
Umweltbeauftragte und KMU

en zur  
Unterstützung



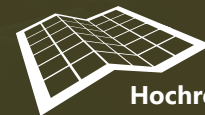
Feldkarte  
für  
Soldaten



Land- und  
Standortkarten



Benutzerdefinierte  
Karten



Hochreliefkarten



Jahresberichte



Kartenatlanten



ITAM-  
Betrachter



Studien



Drohnen-  
Untersuchungen



ArcGIS  
Online-  
Dienste



Datenlager

# 10,000+

## Betrachter

US-Soldaten, Zivilisten  
der Garnison und des  
Hauptquartiers, Zivilisten der  
Ausbildungsunterstützung,  
Behörden des Gastlandes und  
ausgewähltes ausländisches  
Militärpersonal



Lizenzserver

# 100+

## GIS-Analysten

Professionelles GIS-  
Personal bei SRP,  
Garrison, Einheiten  
und ausgewählte  
Auftragnehmer

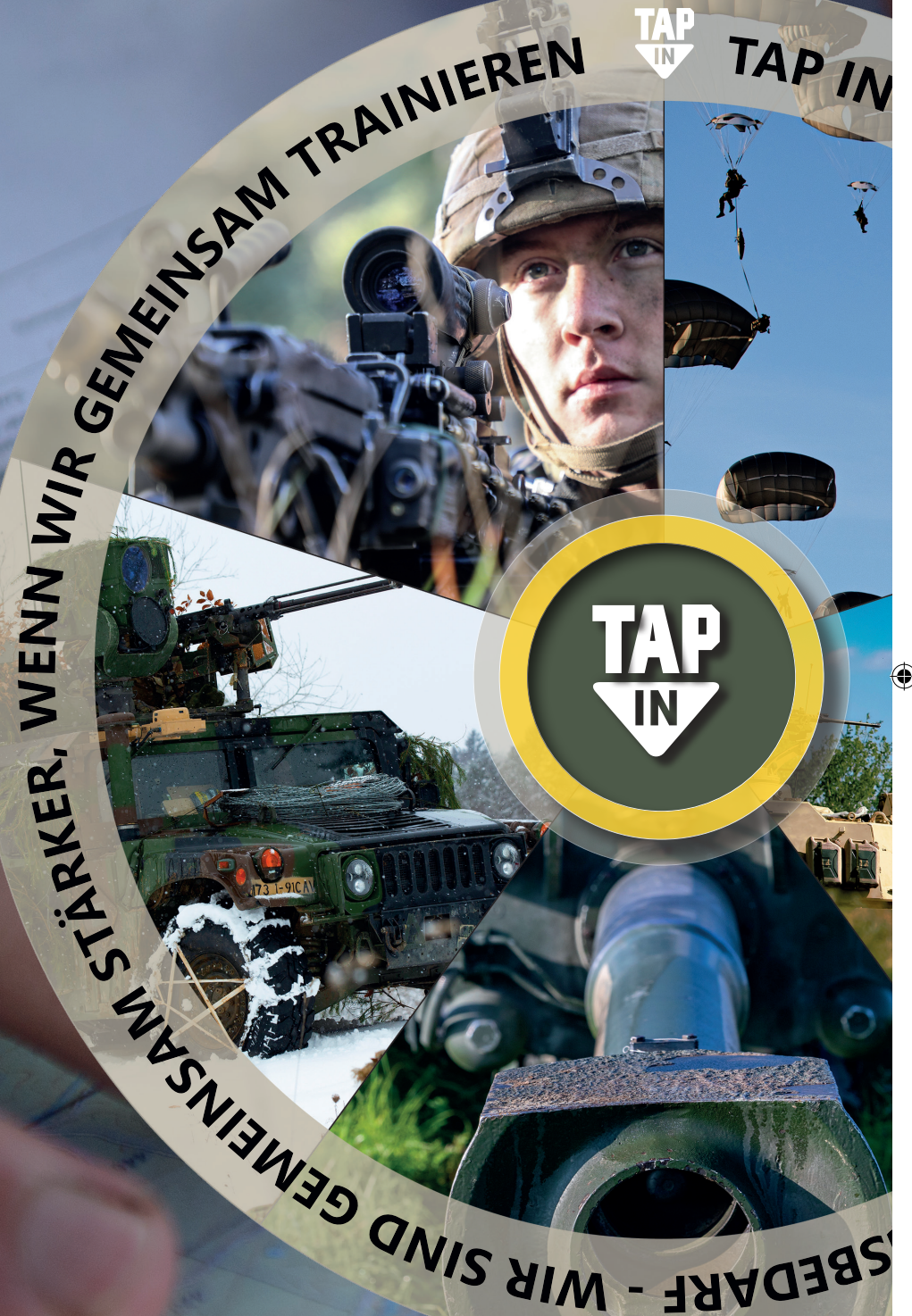
# TAP IN

## Das Werkzeug für Übungsplaner

TAP IN ist eine "Google Maps®"-ähnliche Common Access Card (CAC) fähige Webanwendung des NIPR-Netzes, die es den Benutzern ermöglicht, Übungsressourcen im gesamten EUCOM, AFRICOM, PACOM und ausgewählten CONUS-Standorten zu erkunden und zu entdecken.

So erhalten Sie Zugang zu den neuesten Informationen über internationale Trainingsstandorte, deren Größe, Fähigkeiten und Verfügbarkeit.

- |   |   |   |                                  |
|---|---|---|----------------------------------|
|    | Name des Standorts                                  |    | Terminplanung                    |
|    | Land  |    | LZ & DZ Übersicht                |
|    | Größe   |    | Mittlere Durchschnittstemperatur |
|    | Infanterie  |    | Artillerie                       |
|  | Maximale Erhebung                                   |  | Geschütze                        |
|  | Jährliche durchschnittliche Niederschlagsmenge (mm) |  | Raupen / MGS / auf Rädern        |
|  | Eigenschaften                                       |  | Luftfahrt Stationär / Rotierend  |
|  | Offenes Gelände                                     |  | UAS-Laser-Training               |
|  | Kartierung  |  | Panzerabwehr                     |
|  | SOPs  |  | Handfeuerwaffen                  |





...N IST DIE ANLAUFSTELLE FÜR IHREN GESAMTEN TRAININGS...

# 5.049

Karten der Truppenübungsplätze

# 4.093

Ressourcenbibliothek Dokumente:

- » Digitale Soldatenfeldkarten
- » Gefahrenzonen an der Oberfläche im Gelände
- » Standardarbeitsanweisungen
- » Nachbereitung von Übungen
- » Richtlinien und Vorschriften des Gastlandes
- » Verordnung über unbemannte Luftfahrzeuge (UAV)

# 1.755

Schießstände und Manövergelände im EUCOM / AFRICOM

# 1.376

Schießstände und Manövergelände im CONUS

- » FT Bragg
- » FT Campbell
- » FT Carson
- » FT Hood
- » FT Riley
- » FT Stewart
- » Pinon Canyon

# 435

Truppenübungsplätze



Besuchen Sie: <https://tapin.eur.army.mil/>  
oder suchen Sie nach **7th ATC TAP IN**

## IN ZAHLEN

167.876

236.576

### Trainierende Soldaten

■ auf dem GTA ■ an allen anderen TSAE-Standorten

8.003.356

7.085.600

### Abgefeuerte Munition

■ auf dem GTA ■ an allen anderen TSAE-Standorten

## TAP IN Statistik 2021



4.519.375

TAP IN und SRP-  
Portaltreffer

39.628

TAP IN Besuche

3.419

Besuche des SRP-  
Portals im Internet

## 2021 Mobile App Download Statistics



1.369

Downloads insgesamt

179

Army Übungsgelände  
Kartierung Mobil

1.046

Feldkarte für Soldaten

144

Umweltleitfaden

## GIS-Unterstützung Statistik 2021



76.216

Gedruckte Feldkarten

413

Erstellte Benutzerdefinierte  
Karten

110

Erfasste Bild-/Höhendatensätze

23.740

Gedruckte Karten

129

Technische GIS-Anfragen

8

Verfasste SOPs und BMPs

432

GIS-Datenanfragen

North Sea

# DEFENDER EUROPE 21 ÜBUNGSUNTERSTÜTZUNG



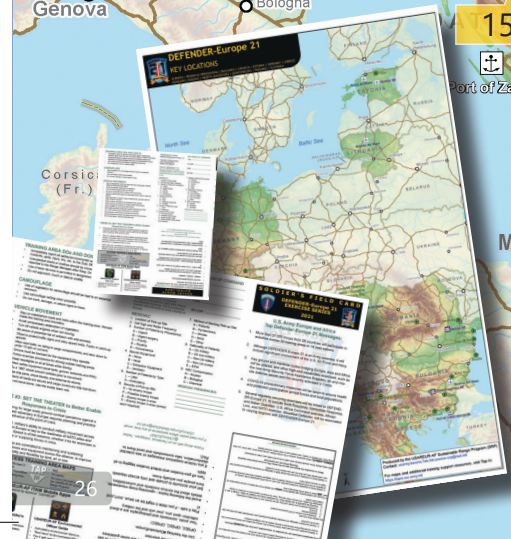
# 8.850

Insgesamt gedruckte Karten für DEFENDER-Europe 21 Plus (DE 21 Plus) (einschließlich 1.900 Länderübersichtskarten)

# 13.300

Insgesamt produzierte Feldkarten für DE 21 Plus

\*Für jeden Standort erstellte Karten



# ÜBUNGSREIHE 2021



## Combined Resolve XV (February 2021):

Vom 1. Februar bis 5. März 2021 nahmen rund 4.700 Teilnehmer aus zehn verbündeten Staaten und Partnerationen an Combined Resolve XV auf den Truppenübungsplätzen Grafenwöhr und Hohenfels der US-Armee teil, darunter Truppen aus Bosnien-Herzegowina, Georgien, Italien, Kosovo, Litauen, Nordmazedonien, Polen, Rumänien, Slowenien und den Vereinigten Staaten.

Der Schwerpunkt der Übung lag auf der Stärkung der Interoperabilität mit multinationalen Partnern.



## African Lion (Juni 2021):

Mehr als 7.000 Soldaten aus neun Ländern nahmen an der Übung teil - der größten jährlichen Übung des U.S. Africa Command. Die Übung demonstrierte die siegreichen Kampffähigkeiten der USA und der afrikanischen Partner und regionalen Verbündeten und verbesserte gleichzeitig die strategische Bereitschaft, auf Eventualitäten rund um den Globus zu reagieren.



## Dynamic Front 21 (Mai und September 2021):

Bei der Übung Dynamic Front 21 handelt es sich um eine multinationale Übung, die von der U.S. Army in Europa durchgeführt wird und die darauf abzielt, die Fähigkeit der Verbündeten und Partnerstaaten zur Bereitstellung von Feuerkapazitäten mit großer Reichweite zu verbessern. Die Übung 2021 fand in zwei Phasen statt, wobei die erste Phase vom 3. bis 21. Mai 2021 sowohl auf dem GTA (Deutschland) als auch auf dem Truppenübungsplatz Torun (Polen) abgehalten wurde. Die zweite Phase fand vom 5. bis 20. September 2021 auf dem Truppenübungsplatz Polatli in der Türkei statt.



# WALDBEWIRTSCHAFTUNG



Philipp Kollbrand

Photo: Reinhard Schulte-Wrede

## Unser herzlicher Dank gilt Philipp Kollbrand anlässlich seiner Pensionierung

Philipp Kollbrand wurde am 21. Juni 1956 in Kürmreuth an der Südgrenze des Truppenübungsplatzes Grafenwöhr geboren. Herr Kollbrand ist Förster in dritter Generation und führt das Erbe seiner Familie bei der Bewirtschaftung der Waldbestände auf dem Truppenübungsplatz fort.

Nach dem Schulabschluss begann er am 1. Oktober 1971 eine Lehre als Forstwirt im Bundesforstamt Grafenwöhr. In der Realschule, teilweise in Abendkursen, erwarb Herr Kollbrand die Fachhochschulreife. Es folgten 15 Monate Grundwehrdienst bei der Bundeswehr beim 3. Jägerbataillon 113 in der Nordgaukaserne in Cham.

Im Anschluss daran absolvierte er ein vierjähriges Studium der Forstwirtschaft an der Fachhochschule Weihenstephan. Nach Abschluss des Studiums kehrte er zum Bundesforstamt in Grafenwöhr zurück.

Am 1. Oktober 1981 begann Herr Kollbrand seinen einjährigen Vorbereitungsdienst für den höheren Forstdienst im Forstamt Tanzfleck. Seine erste Forstrevierzuweisung erhielt er im Bundesforstamt Tennenlohe, wo er im Revier Fuchsstein bei Amberg tätig war. Zu den von ihm betreuten Liegenschaften gehörten verschiedene Truppenübungsplätze der Bundeswehr, des Bundesgrenzschutz in der mittleren Oberpfalz, zu dem auch der Truppenübungsplatz Freihöls der U.S. Army gehörte, sowie die US-amerikanische Möhlkaserne in Amberg, die Anfang 1992 wegen des Abzugs der US-Truppen aufgelöst wurde. Die Truppenreduzierung der Bundeswehr führte auch zu einer Umstrukturierung der Bundesforstverwaltung. Das Forstrevier Fuchsstein wurde daher 1998 aufgelöst und Herr Kollbrand dem Revier Dietldorf im Bundesforstamt Hohenfels zugewiesen.

Nach fast vier Jahren in diesem Revier wurde ihm schließlich aufgrund einer weiteren Umstrukturierung zum 01. März 2002 die Zuständigkeit für das Forstrevier Ransbach im heutigen Bundesforstamt Hohenfels übertragen.

Herr Kollbrand hat über 20 Jahre seiner langen Karriere der Unterstützung der GFS und des ITAM gewidmet. Seine Aufgeschlossenheit für die Vereinbarkeit von militärischen Erfordernissen und „grünen Dienstleistungen“ hat zu einer exzellenten Forstrevierverwaltung und optimalen Trainingsbedingungen für die U.S. Army geführt.



# UMWELTMANAGEMENT

## Auf den deutschen Truppenübungsplätzen wachsen große Vogelpopulationen heran

Das langjährige militärische Training, die geschickte Landwirtschaft und der Verzicht auf landwirtschaftliche Nutzung oder menschliche Bebauung haben auf den Truppenübungsplätzen eine Oase unterschiedlicher Lebensräume aufrechterhalten. In Bayern haben diese Gegebenheiten das GTA zu einer attraktiven Heimat für große Vogelarten wie See- und Fischadler gemacht. Der jahrzehntelange Bruterfolg auf dem Truppenübungsplatz hat das GTA zum Kern der Wiederbesiedlung dieser Arten in Bayern gemacht.

### Westlicher Fischadler (*Pandion haliaetus*)

- » Die Populationen gingen in den 1950er und 1960er Jahren aufgrund des Sammelns von Eiern, der Jagd und des Einsatzes von Pestiziden zurück.
- » Das GTA bietet reichlich Süßwasserlebensräume als Nahrungsquelle (99 % Fische) und Bruthabitate, große offene Flächen in der Nähe von Gewässern als Nistplätze und die Möglichkeit für wiederkehrende Nistplätze aufgrund der geringen bis gar nicht vorhandenen menschlichen Bebauung.
- » In den späten 1980er Jahren konnten Fischadler regelmäßig am GTA beobachtet werden, und 1992 fand die erste erfolgreiche Brut statt. Mit der Zeit siedelten sich auf dem Truppenübungsplatz und den angrenzenden Flächen langsam weitere Brutpaare und deren Nachwuchs an. Im Jahr 2021, fast 30 Jahre später, gibt es schätzungsweise 20 Fischadlerpaare in Bayern, wobei das GTA ein wichtiges Element für die Wiederansiedlung ist.

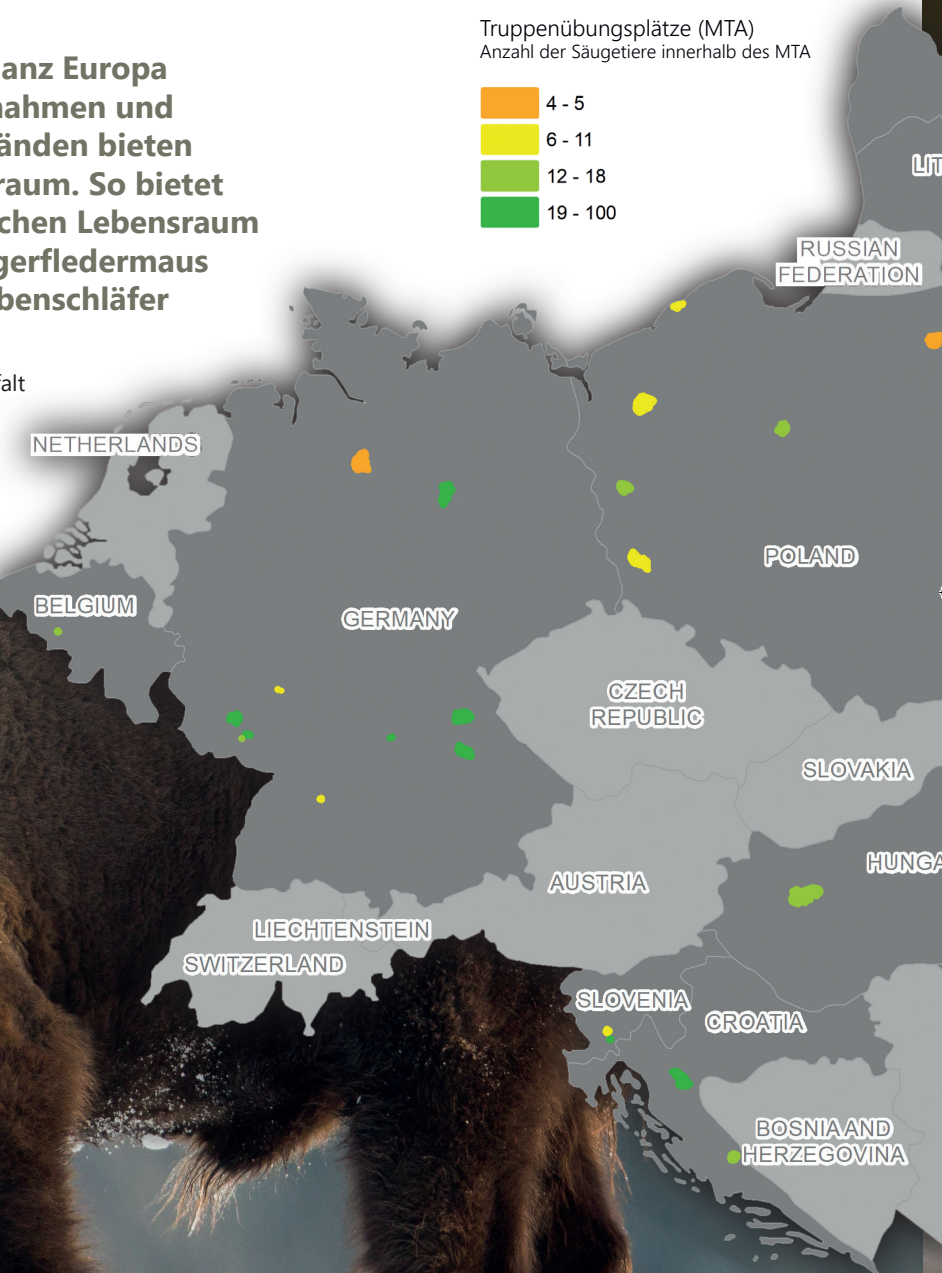
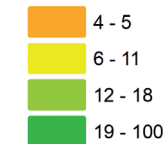
### Seeadler (*Haliaeetus albicilla*)

- » Die Populationen sind in den 1960er Jahren aufgrund von übermäßiger Jagd, Pestiziden und dem Verlust von Lebensraum stark zurückgegangen.
- » Das GTA bietet ein reichhaltiges Nahrungsangebot, reife Wälder und wenig bis keine Störungen durch den Menschen für die Aufzucht ihrer Jungen.
- » Die erste dokumentierte erfolgreiche Fortpflanzung in der Region fand 2001 auf dem GTA statt. Das Umweltmonitoring wurde von den ITAM-Partnern der USAG Bayern durchgeführt. Die Umweltabteilung und der Bundesforst gehen davon aus, dass sich 2021 mindestens 20 Seeadler im GTA aufhielten. In den letzten Jahren haben zwei bis vier Paare auf dem GTA gebrütet, „geschützt“ durch die oberirdischen Gefahrenzonen der Schießstände (Zugangsbeschränkungen sorgen für ungestörte Brut- und Aufzuchtaktivitäten).





Truppenübungsplätze (MTA)  
Anzahl der Säugetiere innerhalb des MTA



# BIOLOGISCHE VIELFALT UND VERTEIDIGUNG

ITAM verwaltet mehr als 2.833.000 Hektar Land in Europa. Viele dieser Truppenübungsplätze liegen in Hotspots der Säugetierbiodiversität in ganz Europa und tragen zu diesen bei. Die Vielfalt der Lebensräume, die Schutzmaßnahmen und die geringen Störungen durch den Menschen in den Truppenübungsgeländen bieten empfindlichen und gefährdeten Säugetierarten einen wichtigen Lebensraum. So bietet beispielsweise der Truppenübungsplatz in Koren, Bulgarien, einen kritischen Lebensraum für den gefährdeten Marmor-Iltis (*Vormela peregusna*) und die Langfingerfledermaus (*Myotis capaccinii*) sowie den vom Aussterben bedrohten Rotaugen-Siebenschläfer (*Myomimus roachi*).

Truppenübungsplätze spielen eine wesentliche Rolle für den Schutz und die Erhaltung der biologischen Vielfalt in Europa. In vielen Fällen sind einige oder alle Truppenübungsplätze geschützt, um den Artenreichtum und die Lebensraumvielfalt zu erhalten. Diese Schutzmaßnahmen, die einzigartigen Auswirkungen des militärischen Trainings und die geringen Störungen durch den Menschen und die Landwirtschaft auf den Truppenübungsplätzen haben große Gebiete mit unterschiedlichen Lebensräumen geschaffen, die in einigen Fällen zu den wichtigsten Standorten für die biologische Vielfalt in ihrem Land gehören.

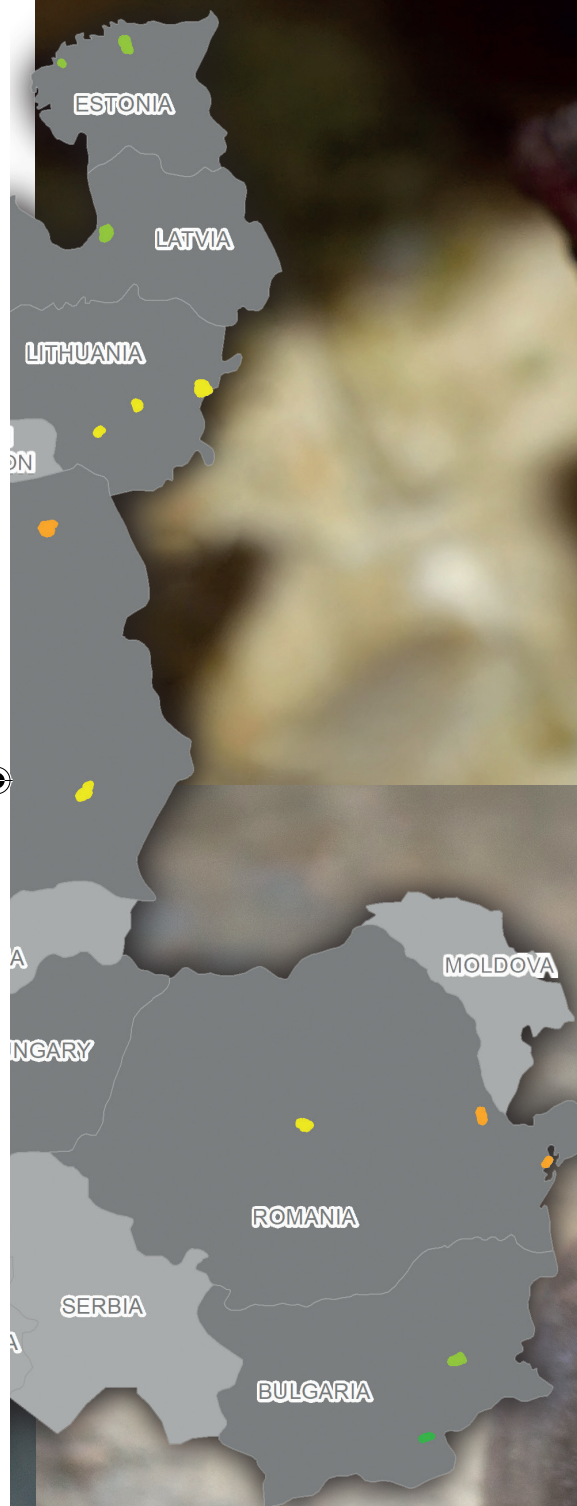
## Europäischer Bison - *Bison bonasus*

IUNC Status: **Gefährdet**

Das größte weidende Landsäugetier Europas wurde Anfang des 20. Jahrhunderts für ausgestorben erklärt und in den 1920er Jahren in Polen wieder angesiedelt. Heute hat diese gefährdete Art ihr Verbreitungsgebiet auf den Truppenübungsplatz in Drawsko Pomorskie, Polen, ausgedehnt. Drawsko Pomorskie bietet diesem frei lebenden Säugetier mit seinen großen, abwechslungsreichen Grünlandflächen und wenigen Straßenkreuzungen einen attraktiven Lebensraum.







### Bechsteinfledermaus - *Myotis bechsteini*

IUNC Status: **Gefährdet**

Die Bechsteinfledermaus ist auf die Besiedlung von Wäldern spezialisiert. Dieser gefährdete Insektenfresser braucht ausgedehnte Wälder und jagt bevorzugt in gut etablierten Laubwaldkronen. Die ungestörten Wälder in den Übungsgebieten in Deutschland, Polen, Bulgarien, Ungarn und der Ukraine bieten ausgedehnte Wälder mit älteren Bäumen, die diese fliegenden Säugetiere bevorzugen.

Viele Fledermausarten können überleben und gedeihen, weil die Truppenübungen die Täler und Waldränder offen halten, die wichtige Nahrungshabitate bieten.



### Fischotter - *Lutra lutra*

IUNC Status: **Nahezu gefährdet**

Der Fischotter ist ein hervorragender Schwimmer und braucht saubere, klare, flache und fischreiche Flüsse sowie natürlich bewachsene Uferzonen, um zu gedeihen. Landwirtschaft, Erschließung durch den Menschen, Straßenbau und Überfischung haben in ganz Europa zu einem Rückgang geeigneter Otterlebensräume geführt, so dass die Populationen der fast bedrohten Art regional verschwinden. Die Schutzmaßnahmen an den Truppenübungsplätzen lassen diese Aktivitäten nicht oder nur in sehr geringem Maße zu, was dazu beiträgt, dass diese Wassersäugetiere an mehr als 20 verschiedenen Truppenübungsplätzen in Europa gedeihen können.

# INITIATIVEN 2022

## Sustainable Range Program (SRP)

Der Workshop zum Sustainable Range Program (SRP) findet im Mai 2022 auf dem GTA statt.

An dieser Veranstaltung nehmen verschiedene multinationale Spezialisten und Experten aus ganz Europa und den USA teil. Zu den Themen gehören Programmaktualisierungen, technische GIS-Schulungen und Live-Trainingsunterstützung.

Der SRP-Workshop ist ein wichtiges Konsortium, das die Akteure zusammenbringt, die dafür sorgen, dass sich die Einsatzanforderungen in den militärischen Anlagen widerspiegeln. Die gemeinsamen Übungen und der Wissensaustausch verbessern die Bereitschaft und die genaue Planung für künftige Bedürfnisse und Anforderungen in der gesamten USAREUR-AF.



## Arbeitsgruppe für den Truppenübungsplatz Drawsko Pomorskie (DPTA)

In Zusammenarbeit mit unseren Partnern wird das ITAM eine Arbeitsgruppe einrichten, um die Trainingsmöglichkeiten auf dem Truppenübungsplatz Drawsko Pomorskie (DPTA) zu erleichtern und zu optimieren.

Die Arbeitsgruppe wird sich auf die Lösung von Problemen und die Entwicklung von Projekten konzentrieren, die aktuelle und zukünftige Einsätze durch verbesserte Trainingsmöglichkeiten für multinationale Streitkräfte und die Förderung des Umweltbewusstseins unterstützen.



## Defender Europe 22

Die USAREUR-AF veranstaltet DEFENDER-Europe 22 in Südosteuropa und Estland, um die Fähigkeit der U.S. Army zur raschen Verlegung einer großen kampffähigen Truppe in den Verantwortungsbereich des EUCOM zu demonstrieren.

## GJ 2022 Europäische Abschreckungsinitiative



European Contingency Air Operations Sets (ECAOS), Army Prepositioned Stocks (APS).

Das EDI stellt eine der wichtigsten Finanzierungsquellen für das EUCOM und seine Dienststellenkomponenten dar, um die als Reaktion auf das europäische Sicherheitsumfeld vorgenommenen Anpassungen fortzusetzen.

Im Rahmen der Europäischen Abschreckungsinitiative (EDI) für das Haushaltsjahr 2022 werden weiterhin rotierende Truppenverlegungen und Infrastrukturinvestitionen unterstützt und die richtigen Ressourcen an wichtigen Standorten in Europa bereitgestellt (d.h. Air Force-



## Verstärkte NATO-Präsenz vor Ort

Als Teil der verstärkten Abschreckungs- und Verteidigungsposition der NATO haben die Verbündeten auf dem Gipfel 2016 in Warschau vereinbart, die militärische Präsenz der NATO im östlichen Teil des Bündnisses zu verstärken.

Die verstärkte Präsenz der NATO vor Ort ist defensiv, verhältnismäßig und steht im Einklang mit internationalen Verpflichtungen. Sie stellt eine bedeutende Verpflichtung der Verbündeten dar und ist eine greifbare Erinnerung daran, dass ein Angriff auf einen ein Angriff auf alle ist.



GEMEINSAM SIND  
WIR STÄRKER





Für weitere Informationen oder Exemplare dieses Stewardship-Berichts wenden Sie sich bitte an das ITAM-Büro: +49 9641 70 569 0366 or e-mail: [usarmy.bavaria.7atc.list.usareur-srp@army.mil](mailto:usarmy.bavaria.7atc.list.usareur-srp@army.mil)

Die Fotos wurden hauptsächlich zur Verfügung gestellt von:  
[www.dvidshub.net](http://www.dvidshub.net)  
[www.flickr.com/photos/7armyjmtc](http://www.flickr.com/photos/7armyjmtc)

Gedruckt auf Forest Stewardship Council® (FSC®) zertifiziertem Papier. FSC®-Produkte stammen aus Wäldern, die nach den Umwelt- und Sozialstandards des Forest Stewardship Council zertifiziert sind.

<https://srp.usareur.army.mil>